

Bilene i 1938

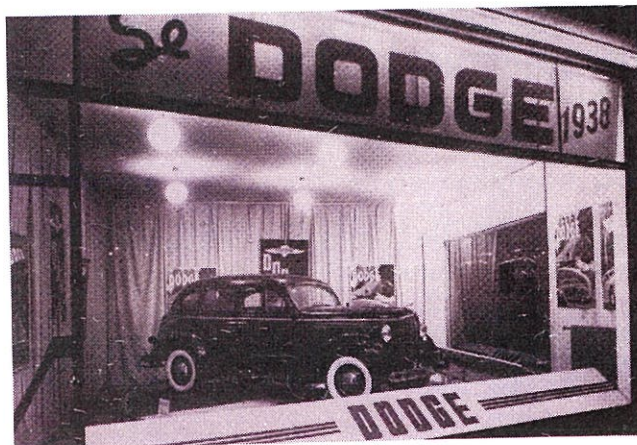
Strømmen Auto var nå etablert i Stortingsgaten 30 i Oslo. I sokkeletasjen var det utstillingsplass til hele 40 biler (visstnok Norges største den gang).

Bilene ble fortsatt markedsført som driftssikre og rimelige i drift. Det ble nå sterkere fremhevet at bilene var norskbygde.

Strømmen Auto solgte nå også Dodge-drosjene slik at omorganiseringen av forhandlingen/importøren, som ble gjennomført i løpet av 1938, ble iverksatt i etapper. DeSoto ble imidlertid nå forhandlet i Oslo og Akershus av Caspary & Poppe A/S. Mellom dette firma og Strømmen Auto var det nok eierfelleskap; det tyder Caspary-navnet på. Poppe skal visstnok ha vært drosjeeier. Caspary & Poppe A/S hadde lokaler på Fr. Nansens Plass i Oslo ved det den gang nybygde Rådhuset.

Strømmen Autos ekspansjon skyldtes at de greide å etablere et nett av underforhandlere over hele Sør-Norge.

Strømmen Auto's utstillingsvindu i Stortingsgt. 30.
(Foto fra Trygve Milson: Boblen som ikke brast - Møller-gruppen 50 år)



Modelloversikt 1938 De norske typene:

Dodge 6 D9 - 112" akselavstand - 82 HK, 201 cid.	kr. 6.950
Sedan, 2-dørs 5-seter	" 7.400
Sedan, 4-dørs 5-seter	
Dodge Deluxe 6 D8 - 115" akselavstand - 87 HK, 217 cid.	kr. 8.200
Sedan, 4-dørs 5-seter	" 8.875
Sedan 4-dørs, 5-seter med soltak	" 10.500
Convertible Sedan, 5-seter (ikke montert på Strømmens Værksted)	" 8.750
Convertible Kupé, 2/4 seter	
Dodge Deluxe 6 D8 - 132" akselavstand - 87 HK, 217 cid.	kr. 11.400
Sedan, 7-seter, drosjetype med soltak	
DeSoto - 82 HK, 201 cid.	
2-dørs 5-seter Coach, type SP5 akselavstand 112"	kr. 7.300
4-dørs Deluxe Sedan, type SP5 akselavstand 119"	" 8.800
5-seter Convertible Sedan, type S5 akselavstand 119" (ikke montert på Strømmens Værksted)	" 11.300
7-seter Sedan Limousine Deluxe akselavstand 136"	" 11.325

De utenlandske typene:

Merke	Land produsert	Type	Akselavstand	Motor
Dodge	USA/CDN	D8	115/132	217
Dodge	CDN	D9	112	201
Dodge	CDN	D10	112	201
DeSoto	USA	S-5	116/132	228

Bilene i 1939

Slagordene i bilannonsene gikk igjen fra tidligere år: Sikkerhet, pålitelighet og økonomi.

Forhandlerapparatet var nå blitt godt utbygd; 25 underforhandlere på Dodge i Norge, fra Kristiansand i sør til Trondheim i nord. Disse var:

Ålesund: Ingeniør A. Steen Søvik
Arendal: A.S Brichs Auto Service
Bergen: Bilhuset A.S
Drammen: Chr. Opsahl
Eidsvoll: Henry Hansen
Flekkefjord: J. Kvinlaug
Fredrikstad: Reidar Fagernæs
Gjøvik: Olruds Auto
Halden: Jacob Jacobsen
Hamar: Olruds Auto
Haugesund: Hay Hoels Automobilforretning A.S
Hønefoss: Hønefoss Auto A.S
Kongsvinger: Konrad Skarnes
Kristiansand S: Gumpens Auto
Kongsberg: Anders Spiten
Lillehammer: Hagens Automobilforretning A.S
Molde: A. Evjen
Moss: Syvertsen & Breistøl A.S

Mysen: Alf Haugen
Odda: Odda Auto
Sandefjord: Henry Øhre
Skien: Østbye Pedersens Auto A.S
Stavanger: Peder S. Fjetland
Trondheim og
Nord-Norge: Grendahl & Minsaas A.S
Tønsberg: A.S Norderhaugs Auto

For første gang i 30-årene sank bilsalget, men bare litt, i forhold til året før. Krigsutbruddet i Europa og en kortere tids bensinrasjonering på høsten ga klare tegn på hva som var i vente. Det var nok mang en bileier som fikk sin lykke over ny bil ødelagt året etter da biler ble rekviert av okkupasjonsmakten.

Fra 1939 ble det slutt på det offisielle navnet Dodge Brothers; nå het merket bare Dodge.

DeSoto ble i 1939 levert med to 7-seters karosserier; ett på 134" og ett på 136".

Forskjellen på en norskmontert Plymouth fra Den Norske Automobilfabrikk og en norskmontert eksportmodell av Dodge fra Strømmens Værksted besto nå kun av bukken (Ram), navnet og chrom-lister!

Modelloversikt 1939 De norske typene

Dodge six, type D12, 114", 82 HK, 201 cid.

2-dørs 5-seter	kr.	7.250
4-dørs 5-seter	"	7.500
2-seter Kupé (Business)	"	7.050
2/4-seter Kupé (Rumble)	"	7.350
2/4-seter Convertible Kupé	"	8.700
4-dørs 5-seter Convertible Sedan 117"	"	10.500
Gummidimensjon 6.00-16		

Dodge six, type D12, 134", 82 HK, 201 cid.

7-seter Sedan	kr.	10.150
Gummidimensjon 6.50-16 H.D.		

Dodge Deluxe six, type D11, 117", 87 HK, 217 cid.

2-dørs 5-seter	kr.	8.300
4-dørs 5-seter	"	8.600
2-seter Kupé	"	7.900
Gummidimensjon 6.00-16		
På denne modell er kufferten innebygget.		

Dodge Deluxe six, type D11, 134", 87 HK, 217 cid.

7-seter Sedan	kr.	10.450
7-seter Limousine	"	11.250
Gummidimensjon 6.50-16 H.D.		
7-seteren har særlig utstyr for drosje og turistkjøring, bestående av:		
Spesiell clutch, spesiell H.D. overføring og ekstra forsterkede fjærer.		

De utenlandske typene

Merke	Land produsert	Type	Akselavstand	Motor
Dodge	USA/CDN	D11	117/134	217
Dodge	CDN	D12	114	201
Dodge	CDN	D13	114	201
DeSoto	USA	S-6	119/134	22

Tillegg for utstyr:

Utbygget kuffert	kr.	200
H.D. gummi 5 hjul på 5-seter	"	125
1 ekstra reservehjul	"	250
Soltak	"	600
Skinntrekk på 7-seter	"	300

DeSoto, type SP7, 114", 82 HK, 201 cid

2-dørs 5-seter	kr.	7.450
4-dørs 5-seter	"	7.700
2-seter Kupé (Business)	"	7.250
2/4 seter Kupé (Rumble seat)	"	7.450
2/4 seter Convertible Kupé	"	8.800
4-dørs 5-seter Convertible Sedan 117"	"	10.750
4-dørs 7-seter 134"	"	10.350

DeSoto, type S-6, 119", 93 HK, 228 cid.

2-dørs 5-seter	kr.	8.700
4-dørs 5-seter	"	9.000
2-seter Kupé (Business)	"	8.400
4-dørs 7-seter Sedan 136"	"	10.750
4-dørs 7-seter Limousine	"	11.700

Convertible Kupé og Convertible Sedan ble ikke montert på Strømmens Værksted.